



LA CIE LES EGALITHES

Petites comédies rurales

de Roland Fichet

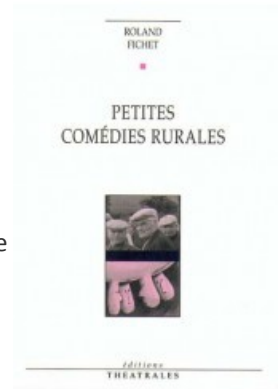
Droits accordés par l'auteur



Spectacle contemporain, théâtral et festif, intérieur ou extérieur, conçu pour 4 comédiennes (dont une musicienne), 3 comédiens et un musicien. Spectacle tout public.

Projet de création né de la rencontre des cires du collectif GRANGE BOISSEC. Projet porté par LA CIE LES EGALITHES .

PETITES COMÉDIES RURALES 1 acte de Roland FICHET, 2 à 10 personnages selon les pièces - Durée 0h05 à 0h20 environ selon la pièce - Le monde rural a explosé. Il en reste plein de petits cailloux dans la langue, dans l'imaginaire, dans la politique. Ce sont autant de grains de sable qui font dérailler la machine, qui décalent légèrement (ou gravement) les personnages, les dialogues, le récit, la langue. Ça dérape. Quelquefois flotte autour de l'une ou l'autre de ces comédies comme un parfum d'ailleurs qui nous remet en mémoire que l'auteur est né à deux pas de la forêt dite de Brocéliande. Question d'odeur/ Les voix de Jeanne/ Le Petit Manteau/ Plus personne/ Fissures/ Mon combat/ Antipodes/ La lune et le chaos/ Fesses maigres/ La 404 rouge/ L'Instituteur et l'animal/ L'homme futur sera jetable/ Au-delà os et chair/ Avec vache



Composition de l'équipe artistique et technique

Metteuse en scène /
Scénographe/ créateur décor/ comédien
Création costumes /
Régisseur son lumières
Consultant création lumière et technique son
Assistante à la mise en scène/comédienne /

Cécile Aziliz
Antoine Boulin
Marie Lamaisons
Paul Cavadore
Thibault Laisney
Pauline Gasnier

Créations musicales/ musicienne /comédienne /
Création musicales / musicien
Yann Lefer

Audrey Gareste

Comédien(nes) /

Frédéric David
Véronique Lauzanne
Marie-Charlotte Léon
Louis Sanchez

Pourquoi créer Petites Comédies Rurales .

Le Café Boissec et le collectif GRANGE BOISSEC sont situés au coeur de la Chalosse dans les Landes, pays rural et forestier par excellence. .

La compagnie les Egalithes aussi.

Même si ce texte essentiel et magnifiquement écrit est né en Bretagne il fait écho à la ruralité dans sa globalité.

Nous avons envie pour cette création ambitieuse (dans le bon sens du terme, faire vivre un projet et une troupe est une belle ambition) d'être en lien direct avec la population de ce territoire que nous habitons, partageons et que nous défendons.

Etre dans un engagement poétique et politique en lien direct avec les gens que nous côtoyons et avec qui nous partageons au quotidien notre citoyenneté.

Créer un spectacle qui parle aux « terriens » et aussi aux citadins.

Monter un texte en lien direct et profond avec notre sensation d'appartenance à un monde durablement rural, même si notre monde en pleine crise économique et évolution technique fulgurante nous oblige perpétuellement à nous interroger sur son devenir.

Le texte de Roland Fichet comme toute œuvre poétique et dramaturgique transcende ce monde, le poétise ou le cible et l'ironise. Il est en empathie ou distancié . C'est cette richesse et cette force là que nous aimerions partager avec le public. Roland Fichet est un auteur tendre mais aussi acide et c'est cette alliance des contraires qui me parle. Offrir au public un spectacle sensible et drôle (petites comédies) mais aussi tragique et engagé où la langue, offerte aux personnages qui parlent d'eux, de nous, de la vie et de la terre, est sublimée.

Un vrai souci de Parité.

Depuis que je suis devenue metteuse en scène (d'abord au sein de la cie Athanor) et que j'ai donc eu la possibilité d'agir sur les choix et les finalités des projets, je défend ardemment la parité et la qualité de celle-ci. Ce n'est pas tout d'équilibrer sur le plateau (comme cela l'est sur notre terre) les femmes et les hommes, encore faut-il que les rôles féminins ne soient pas confrontés à la patte réductrice de certains auteurs misogynes. Chez Roland Fichet femmes et hommes sont des personnes à part entière, complexes contradictoires, riches d'histoires et de vécus. J'ai profondément aimé ce texte humain, dès ma première lecture il y a déjà quelques années.

Un beau support pour multiples formes d'interventions artistiques et pédagogiques.

Il est évident qu'un tel texte nous permettra d'aller à la rencontre d'un public et de lieux très diversifiés. Il est évident aussi que ce projet nous permettra d'inventer différentes formes d'interventions pédagogiques et artistiques (autour de thématiques liées au texte et aux techniques artistiques utilisées pour le spectacle) et de proposer celles-ci à de nombreuses structures scolaires ou tout autres lieux artistiques ou pédagogiques désireux de découvrir ce magnifique texte contemporain et de rencontrer la troupe lors des répétitions ou des représentations de ce spectacle bien vivant (au mi temps du spectacle, une partie du public sera acteur/danseur de la fête de village organisée par les personnages de *Petites comédies rurales* : voir les notes *Mise en scène*).

Nous vous proposerons un dossier artistique et pédagogique à chaque fois adapté à vos envies et besoins. N'hésitez pas si le projet vous plaît à nous contacter et nous travaillerons de concert avec vous. Rien de plaqué, mais un travail pensé, imaginé à chaque fois en fonction des demandes.



La troupe :

Cécile Aziliz



Metteure en scène

Formée par **C. Le Guillochet** (Schola-Cantorum classe pro), puis par **J-C Penchenat** et les comédiens du Théâtre du Campagnol, et par **Nasrin Pourhosseïni** : comédienne du Théâtre du Lierre, elle intègre l'École du Passage dirigée par **Niels Arestrup**.

A 19 ans, elle commence à diriger de jeunes comédiens amateurs au sein du Théâtre du Campagnol.

De 1984 à 2003, elle évolue de comédienne à assistante à la mise en scène et directrice d'acteurs.

En 1997, elle co-fonde La Compagnie de l'Athanor dont elle est la directrice artistique. Metteure en scène de textes classiques et contemporains : Anton Tchekhov, Georges Feydeau, Dario Fo, Abel Neves, Nathalie Sarraute et Monique Wittig... Ainsi que de ses propres textes ***Débris de contes, L'anniversaire, Les Autruches et Zèles***.

En 2012 elle déménage dans les Landes et tisse un partenariat avec la Cie Sac de Billes. L'Athanor fait parti du collectif Bille en Tête sur le projet des Granges du Café Boissec. Elle monte sous le label de la Cie de L'Athanor ***Grand-peur et misère du III Reich de Bertolt Brecht***. Premières résidence au Café Boissec en **2013** avec la présentation d'une étape de travail début 2014. Première du spectacle en 2015 au Vingtième Théâtre. En 2014 à la demande des comédiennes et musiciennes Pauline Gasnier et Audrey Gareste elle devient metteure en scène sur leur création ***Dans ma Valise***. En Aout **2015** elle cofonde la Cie ***Les Egalithes*** avec Pauline Gasnier. Depuis Octobre 2015 elle intervient comme artiste à la prison de Mont de Marsan dans le cadre d'un projet DRAC.

2016/2017 : Pour la cie les Egalithes : Comédienne : ***Les Arpenteuses de mots / Auteure et metteure en scène : Couche toi là ! Si j'veux bien ! / Direction d'acteur : Pignons sur rue.***

Sa passion : l'énergie et l'inventivité de la troupe ou du comédien autour de la création et de la découverte d'un texte. Un savoir-faire hérité de ses premiers formateurs et employeurs : le Théâtre du Campagnol à La Piscine (CDN). Transmettre et créer est une des clefs de voûte de son travail : que cela se partage, grandisse, se transforme sous les impulsions de l'échange.

Pauline Gasnier



Comédienne / Assistante à la mise en scène

En 2007, Pauline Gasnier se professionnalise avec le Groupe Artistique Alice à Nantes parallèlement à sa formation au Théâtre en Miettes de Bordeaux.. <http://alicegroupeart.canalblog.com> **En 2008/2009**, elle est assistante à la mise en scène pour des troupes amateurs adultes, adolescents et enfants. Elle est aussi comédienne et responsable de la figuration dans deux des courts métrages de la Compagnie, « les hommes libres » à Nantes et « la robe » à la Rochelle.

En 2010 c'est dans les Landes qu'elle co-fonde la Cie Sac de Billes. Elle jouera en co- production « Et toi comment sont tes nuages » avec la Cie du Théâtre des deux Mains,. **En 2011**, comédienne sur le spectacle « l'Homme qui plantait des arbres ». **2014**, "Dans ma valise il y a..." Cie Sac de Billes. Elle joue dans divers festivals et lors d'évènements ponctuels pour des commandes théâtrales (journée international des droits des femmes, lectures théâtralisées dans diverses médiathèques, spectacles musicaux en conservatoires de musique.) Elle dirige des ateliers d'art dramatique dans les Landes (Larbey, Mugron, St Sever, Dax,

etc.Formatrice: CCI de Bordeaux, Conseil Général des Landes, Admr 65.. En Aout **2015** elle cofonde la Cie **Les Egalithes** avec Cécile Aziliz. . Depuis Oct **2015** elle intervient comme artiste à la prison de Mont de Marsan dans le cadre d'un projet DRAC. **2016/2017** : **Pour la cie les Egalithes : Comédienne : Les Arpenteuses de mots / Comédienne : Couche toi là ! Si j'veux bien ! Pignons sur rue**

Audrey Gareste



Musicienne/Comédienne

Audrey Gareste a commencé par suivre une formation musicale classique avant de se lancer dans la découverte de divers instruments en autodidacte.

Parallèlement à cela, elle travaille avec des publics spécialisés, et entreprend une formation de Musicothérapeute (AMBX). De là, elle se professionnalise à travers des projets de compositions, enregistrements et montages sonores. Elle poursuit son expérience en jouant dans des spectacles tels que « **L' homme qui plantait des arbres** », « **Dans ma valise** » avec la Cie Sac de billes ou encore « **Histoires de fil** » et autres spectacles sur le thème de Noël en co-production avec Ma fabrique a mots .Elle continue de se former afin d'élargir ses compétences à travers des stages et recherches autour de différents domaines artistiques (théâtre, danse, musique...)

Elle crée ensuite des petites formations musicales dans lesquelles elle co-écrit et compose textes et musiques, puis se lance dans des créations pour des spectacles.

Yann Lefer



Musicien

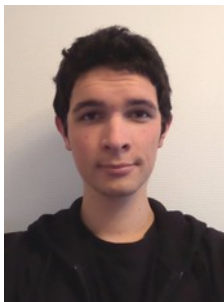
2009 Premières armes dans des groupes amateurs de reprises (Pop Rock)

2010 Intégrations de troupes semi-professionnelles : Bohemians (Duo Pop/Folk/Rock) & Sunday Precious Club (Fanfre Rock). Entrée en classe DEM Musiques Actuelles du Conservatoire des Landes. Suit également des cours de Jazz dans le département Jazz du Conservatoire des Landes, avec Christophe Maroye.

2012 Participation à de nouveaux projets. Snawt (Disco Funk'&'Roll), Jools (Brit Pop), Chimère (Duo Jazz Funk Instrumental). Optention du DEM Musique Actuelle du Conservatoire des Landes. **2013** De Janvier à Juin : Un semestre au Berklee College Of Music (Boston). En rentrant en France, concentration sur le projet Snawt. Donne aussi des cours de guitare à la Rock School de Mont de Marsan. **2014/2015**, Développement du projet Snawt: Près de 100 concerts sur 2 ans, en toutes les grandes salles d'Aquitaine (Rock School Barbey/Rocher de Palmer (Bx) / Atabal (Biarritz) et...), de nombreux festivals (Off des Francopholies / Festival Relache etc...), dans de nombreuses villes de France (Lille / Marseille / Toulouse) et de Slovénie (Ljubljana), 1 Ep sorti (Back - 2014), préparation du nouvel Ep (sortie 2016)

2016 Snawt : Préparation du nouvel Ep (sortie 2016), Travail du nouveau spectacle prévu pour l'automne 2016.

Louis Sanchez



Comédien

Jeune comédien en devenir formé par Pauline Gasnier de 14 à 18 ans. Louis a intégré la compagnie **Les Egalithes** en Octobre 2015. Ses qualités artistiques : musique, dessin, écriture et ses qualités techniques soudeur, forge et régie spectacle nous ont convaincus de lui offrir une place au sein de la Cie. Depuis Octobre il a commencé une formation intensive sur le texte dirigé par Cécile Aziliz. La cie **Les Egalithes** est devenu son premier pôle de formation et de mise en pratique direct de cet apprentissage. Louis est auteur avec Cécile Aziliz et assistant à la mise en scène sur une autre création Les Egalithes : **Couche toi là ! Si j'veux d'abord !**

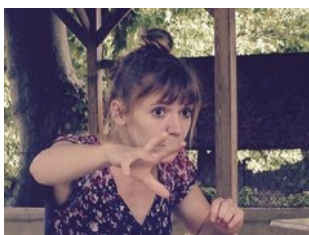
Frédéric David



Comédien/ Conteur

Né en 1967 à Cholet (49), il jouera ses premières pièces dans les bacs à sable des bords de Loire ou des plages de l'Atlantique.... Ensuite, des pieds des Pyrénées à la frontière Belge, il mettra en scène diverses compagnies. Comédien, metteur en scène, marionnettiste, Il crée et/ou participe à de nombreuses créations avec le Théâtre de l'inattendu (59), la Cie Bolega Bolega (11), la Cie Apsaras (33), et la Cie les Petits Bancs (13). Il crée en 2003, le Festival SPIRALE A HISTOIRES, événement majeur des Arts de la Parole à Riscle (Gers) et construit - chez lui - un lieu de diffusion et de création Le Petit théâtre Spirale. Formé aux ateliers de l'art cru, il développe des ateliers d'expression autour de la parole. Aujourd'hui, fondateur et directeur artistique de la compagnie Monde à part (Gers), il joue plusieurs spectacles actuellement en tournée **Folies Ordinaires, Bete beurk, les Frères Loko, et Ogres!**

Marie-Charlotte Léon



Comédienne

Marie-Charlotte Léon joue à faire du théâtre depuis l'enfance. En grandissant, elle l'étudie à la faculté et au conservatoire de Bordeaux, puis en 2010 approfondi sa pratique artistique lors d'une formation pluridisciplinaire en Biélorussie mêlant les arts de la voix, la danse, le théâtre et la marionnette. Peu de temps après son retour en 2011, elle co-fonde la compagnie **Laluberlu** en gironde, puis l'implante dans les Landes. Elle participe à la création et l'interprétation du spectacle **Monsieur Satie**, spectacle mêlant théâtre, conte et musique. Elle s'engage régulièrement sur les différentes créations de la compagnie dont la dernière, **Davaï** en 2015 spectacle sur la thématique du travail. En parallèle en 2012, elle joue avec une compagnie de théâtre social auprès d'adolescents. En 2013, elle rencontre Zaz Rosnet de la compagnie **Les cailloux sauvages**(33), elle participe à différentes créations éphémères avec l'équipe et fait une reprise de rôle du spectacle **Robe Marine**, que Marie-Charlotte joue encore aujourd'hui. Elle expérimente régulièrement l'art clownesque ainsi que le théâtre d'objets, lors de laboratoires artistiques ou de formations.

Véronique Lauzanne



Comédienne

Elle a suivi sa formation professionnelle au **Nouveau Théâtre Jules Julien à Toulouse**, dirigé par Luc Montech, puis au **Centre International de Recherches Théâtrales « l'OEildu Silence »** (46- Anglars Juillac) dirigé par Anne Sicco et présidé alors par **Marcel Marceau**, et au **Théâtre 2 l'Acte** (Toulouse) dirigé par Michel Matthieu.

Son goût pour le comique et le tragi-comique l'amène à suivre des stages de clown et danse- théâtre

auprès de diverses structures et intervenants dont **Nicole Garetta (Cie En/Vers Théâtre –**

Toulouse) et André Riot-Sarcey – (CNAC). De 2000 à 2008, elle s'installe en Italie où elle collabore avec le **Teatri di Vita** de Bologne dans le cadre du festival **"Trans Dance Europe 2000"**, et poursuit son activité d'intervenante et de

formatrice théâtre en encadrant divers projets en collaboration avec la **Région Piémont**.

Dans la région de Turin, elle intègre les Cie **Teatro delle Selve, Mano d'Opera ,**

Arcipelago Patatrac , Icaro e gli Acari et a cofondé la Cie Teatro dell'Altalena.

Elle a joué dans diverses créations et participé à plusieurs festivals (Feltre, Molveno, Rome,

Val D'Aosta...) De retour en France en **2009**, dans les Landes, elle poursuit sa recherche professionnelle entre les 2

pays, crée l'association A.R.E.T.A., collabore sur plusieurs créations et projets avec la compagnie **Le**

Théâtre des 2 Mains (Villeneuve de Marsan - 40) et **La Compagnie Théâtre** (Montfort en

Chalosse - 40).

Principes de mise en scène et de scénographie.

Antoine Boulin

Scénographe/constructeur.

Antoine Boulin comédien, metteur en scène et scénographe de la cie **L'arbre à vaches** sera notre

scénographe et deuxième assistant à la mise en scène sur cette aventure. Cécile Aziliz désire travailler avec lui autour de la création d'un espace scénique qui se construira tout au long du spectacle. L'inventivité et la poétique d'Antoine Boulin l'ont convaincus de travailler en étroite collaboration avec lui.

Pauline Gasnier et Antoine Boulin

Assistants à la mise en scène

Cécile Aziliz pour cette création a la chance de pouvoir s'entourer de deux artistes dont elle estime tout particulièrement le travail et l'univers artistique. Ils seront tous deux assistants à la mise en scène. Par

expérience, elle sait qu'il faut pour ce poste d'assistant de grandes qualités humaines : l'écoute, le partage, la patience, le plaisir de ne pas être forcément le centre du motif mais bien de faire parti d'un tout, la diplomatie... Toutes ses qualités sont présentes chez l'un comme chez l'autre et richesse supplémentaire, se déclinent chacune de leur manière chez l'une comme chez l'autre. Sur un projet de cette ampleur il est essentiel d'être une équipe encadrante soudée et solidaire. D'avoir toujours la possibilité de prendre du recul chacun notre tour et de ne jamais inviter à notre table la notion de rivalité.

Mise en scène / Scénographie

En partant du principe que tout le spectacle se déroule dans un espace temps défini :

La préparation de la fête du village (*avant le soir*)

La fête, le bal (*la nuit*) où le public sera invité à danser.

Puis *le petit matin* qui suit la fin de cette fête, nous pensons que ce spectacle se jouera dans divers espaces scéniques intérieurs comme extérieurs:

Salles de spectacle modulable, salles des fêtes, granges, chapiteaux, places de village, belles tonnelles, cours de collèges ou lycées...



Antoine Boulin propose de travailler à partir d'un espace central : Une sorte d'arène, de piste de danse où l'on pourra installer pendant le spectacle, les instruments de musique et la technique leur étant destinée, le décor nécessaire et mobile, les accessoires et les lumières de la fête.

Le public sera installé autour.

L'espace scénique au début du spectacle sera nu et c'est tout au long de celui-ci qu'il se construira pour se défaire ensuite. Ce sont les comédiennes, comédiens, musicienne et régisseur/musicien qui installeront à vue tout cet espace dédié au petit bal qui aura lieu au mi temps du spectacle.

Ce sont les habitants du village de *Petites comédies rurales* qui préparent cette fête. C'est pendant cette préparation que l'on entendra les premières scènes du texte. Le public sera au coeur de cette vie en mouvement et de l'intimité des personnages.. Puis lorsque tout sera prêt il sera alors invité à venir danser avec les personnages attachants rencontrés juste auparavant. Moment festif hors du temps.



Et c'est aussi pendant le bal que les personnages continueront de dire, de chanter et de vivre, ponctuant celui-ci de rires ou d'émotions. A la fin du bal au petit jour (un petit jour théâtral bien-sûr, le spectacle ne durera que deux heures environs), les personnages et leurs matériels quitteront la piste et laisseront le public avec deux femmes du village faisant le ménage... mais nous ne vous en dirons pas plus...

Etre au coeur de la vie mais dans une vraie cohérence artistique : dramaturgie, scénographie, costumes, musique : c'est ce que nous désirons offrir au public. Etre aussi la vie même, grâce à la danse et à la musique, partager un spectacle et ne pas seulement le regarder se dérouler sous vos yeux. Recevoir sens et émotions comme tout spectateur « habituel » et être aussi l'émotion comme acteurs de ce moment vécu ensemble et cela dans la plus grande liberté, personne ne sera obligé à rejoindre la piste de danse, bien évidemment.

Paul Cavadore sera le régisseur son et lumière de ce spectacle.

Thibault Laisne sera le consultant création lumière et son de ce spectacle.



La musique du spectacle : création et musique live.

Audrey Gareste :

Audrey Gareste est musicienne et compositrice. Cécile Aziliz travaille avec elle depuis deux ans maintenant pour la Cie Sac de Billes . Elle aime tout particulièrement l'univers musical de cette musicienne sensible, inventive, poétique et ludique. C'est un vrai mélange de sensibilité et d'inventivité que lui demandera la création musicale de ce spectacle. Etre à la fois très contemporaine , mais aussi travailler sur de belles valse et autres danses populaires, les revisiter, les réinventer. Ecrire et composer des chansons propres au spectacles et en échos au texte de Roland Fichet. Envelopper tout le spectacle dans un univers sonore et musical bien à lui. Elle sera soutenu dans son travail créatif par Yann Lefer, musicien sur le spectacle.

Petites comédies rurales

sera un moment **live** au coeur d'un monde rural passé par le beau prisme de l'écriture de Roland Fichet, mis en musique par Audrey Gareste et Thibault Laisney, musique jouée et chantée chaque soir par tous les artistes, texte porté et vécu par les comédiennes et comédiens jouant au coeur du public. Fiction ou réalité ? Frontière si légère lorsque l'on devient danseurs éphémères d'une fête réinventée...

Le Planning 2016/2017/ 2018 (en cours)

Novembre 2016 : Résidence du 21 au 30 au Café Boissec (Collectif Grange)

Décembre : Résidence à la prison de Mont de Marsan du 06 au 09 décembre 2016. (Subvention DRAC)

Février : Du 30 janvier au 3 Février au Café Boissec (Collectif Grange)

Juin 2017 : Résidence au Pôle du Marsan du 19 au 30 Juin.

Septembre 2017 : Résidence du 26 au 29 septembre au centre pénitentiaire de Mont de Marsan. (DRAC /SPIP)

Octobre 2017 à mai 2018 : Résidences et médiations au sein du collège Jules Ferry dans le cadre de Culture en Herbe projet missionné par le Département des Landes.

En cours de programmation

Août 2018 : deux représentations en avant première en Août 2018 pour le Festival Marsan en scène.

Septembre 2018 : Résidence à Hameka . Une représentation pour leur Festival d'ouverture de saison.



Annexe

CRITIQUE/De Bertolt Brecht / mes Cécile Aziliz

GRAND-PEUR ET MISÈRE DU IIIÈME REICH

Publié le 5 avril 2015 - N° 231

La compagnie de L'Athantor signe une version resserrée et clownesque de *Grand-peur et misère du IIIème Reich* de Bertolt Brecht. Au-delà de l'exercice de style, une création aux forts échos politiques.



Grand-peur et misère du IIIème Reich, par la compagnie de L'Athantor. ©Arnaud Cereghet

Il y a les moments de jeu en nez rouges, qui renvoient à L'Auguste et sa personnalité enfantine. Il y a ceux en nez noirs, qui révèlent les Bouffons féroces et individualistes qui sommeillent en chacun d'entre nous. Et puis il y a les scènes jouées sans faux nez, au sein desquelles l'humanité se présente sans fard, dans toute sa fragilité, à la fois victime et instrument de l'histoire dévastatrice à laquelle elle prend part. C'est à travers ces trois couleurs, ces trois dimensions théâtrales, que Cécile Aziliz met en scène ***Grand-peur et misère du IIIème Reich*** (dans une traduction de Pierre Vesperini publiée chez L'Arche Editeur) – pièce écrite par Bertolt Brecht entre 1935 et 1938 à partir de témoignages et d'articles de journaux de l'époque. Ce portrait de l'Allemagne nazie au quotidien (qui court de l'arrivée d'Hitler au pouvoir jusqu'à la fin des années 1930) résonne aujourd'hui, dans notre pays menacé par la montée de l'extrême droite, de façon saisissante.

Entre nez rouges et nez noirs : un portrait de l'Allemagne nazie

Sensible et inventif, le spectacle de Cécile Aziliz (assistée de Carole Picavet pour « la mise en clown ») éclaire la part de grotesque de certaines situations auxquelles devaient faire face les Allemands des années 1930. Il évoque également les ombres des camps de concentration dans lesquels Charlotte Delbo et Germaine Tillion (à qui la mise en scène souhaite rendre hommage) ont été déportées. Et si certains moments de jeu, moins réussis que d'autres, ont du mal à dépasser l'exercice de style, l'âme politique de la pièce est bien là : vibrante et engagée. Interprétés par un groupe d'acteurs plein d'entrain et d'envie, les personnages de Brecht nous happent et nous questionnent. Ils composent « *l'humanité magnifique et monstrueuse* » à laquelle Cécile Aziliz a voulu donner corps.

Manuel Piolat Soleymat

Publié en Avril 2015 dans le journal la Terrasse

LA CIE LES ÉGALITHES : 9 rue de la paix 40250 MUGRON . Tel : 05 58 57 77 57 / 06 25 51 07 78
contact@lesegalithes.fr

Numéro siret : 813 840 444 000 18

licence : 2-1090947

APE/ 9001Z